

Stredná Amerika

Belize, Guatemala, Honduras, Kostarika, Nikaragua,
Panama, Salvádor



Bc. Viktória Štefková
Bc. Veronika Stašová

Poloha

- severoamerický kontinent
- politické hranice - severe s **Mexikom**, juhovýchode s **Kolumbiou**
- prirodzené hranice- na západe s Tichým oceánom, východe s Karibským morom
- **Rozloha:** cca 523 000 km², tvorí 1% svetovej pevniny



Reliéf

- **Seizmicky aktívna oblasť** – časté zemetrasenia a aktívny vulkanizmus
- 60 vyhasnutých sopiek vo vnútrozemí a 30 prevažne aktívnych sopiek na pobreží Tichého oceánu
- **Nadmorská výška** strmo stúpa od pobrežia Tichého oceánu až po hrebene hôr a následne postupne klesá smerom ku Karibskému moru

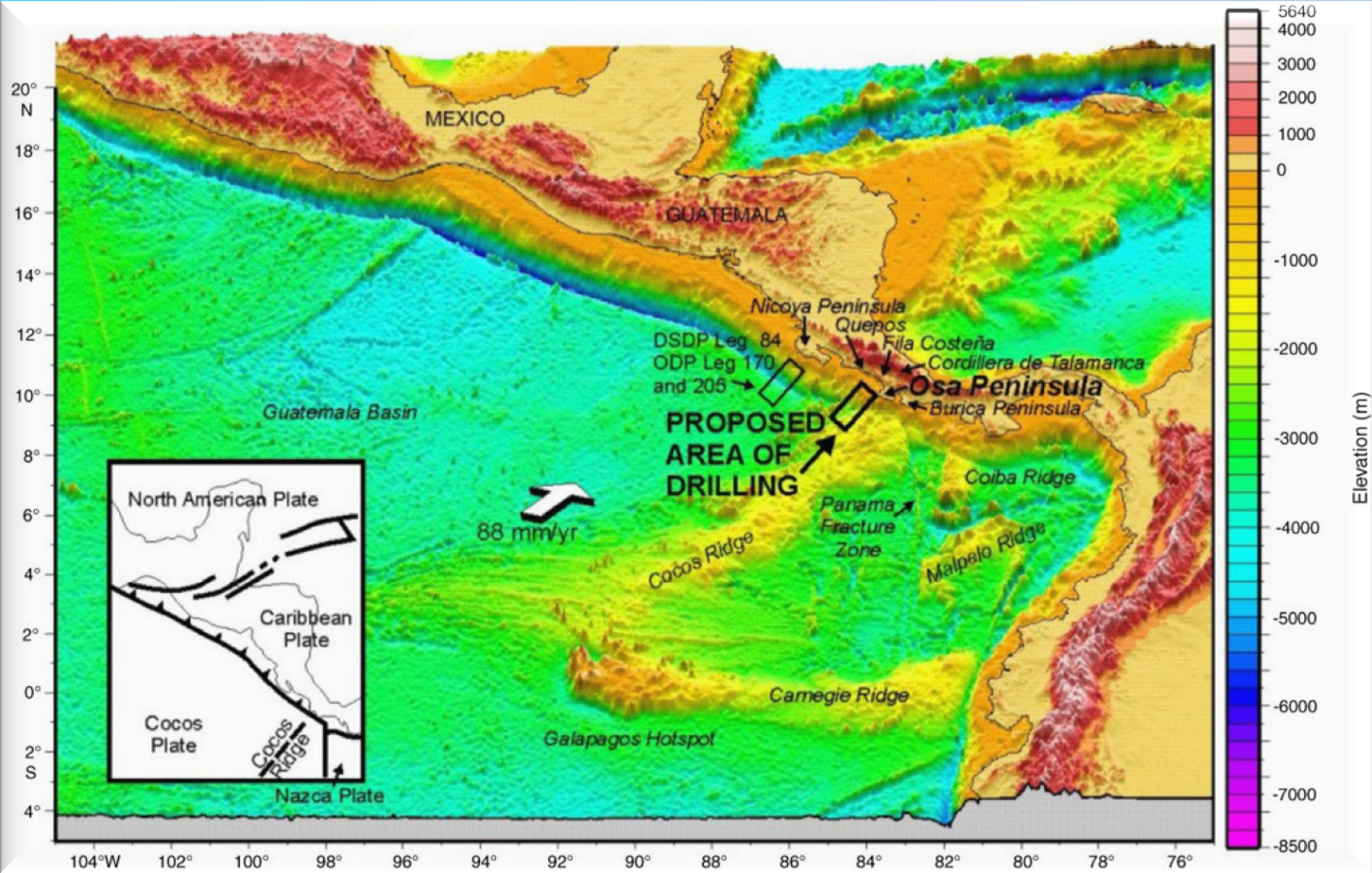


Irazú - Kostarika



Chirripó- Kostarika

Subdukcia Kokosovej litosferickej dosky pod Karibskú





Anatomy of a Subduction Zone



Pohoria

- Od Tehuantepeckej šije- **Sierra Madre de Chiapas**- najvyšší vrch Tajumulco 4 220 m n.m.
- centrálna časť - hornatá
- **pobrežné časti - rovinaté**, hlavne východné pobrežie - Belize, Honduras, Nikaragua
- západné pobrežie - úzke pobrežné nížiny
- Južnejšie je pohorie **Cordillera de Talamanca**- najvyšší vrchy Chirripó 3820 m n.m. (Kostarika, Panama)



Tajumulco- Guatemala

Podnebie

- **tropická klíma s vysokou vlhkosťou** s obdobím dažďov od mája do novembra
- viac zrážok na východnom pobreží
- charakteristické vysoké teploty a trvalý vplyv severovýchodného pasátu
- Teplota vzduchu klesá s narastajúcou nadmorskou výškou
- V **nížinách** teplo, časté zrážky (priemerná teplota 22 - 26 °C)
- V **pohoriach nad 2500 m n.m.** studená klíma
- Na konci leta sú časté **hurikány**, ktoré vznikajú v Atlantickom oceáne a zasahujú so severnej časti územia - najmä Nikaraguy a Hondurasu

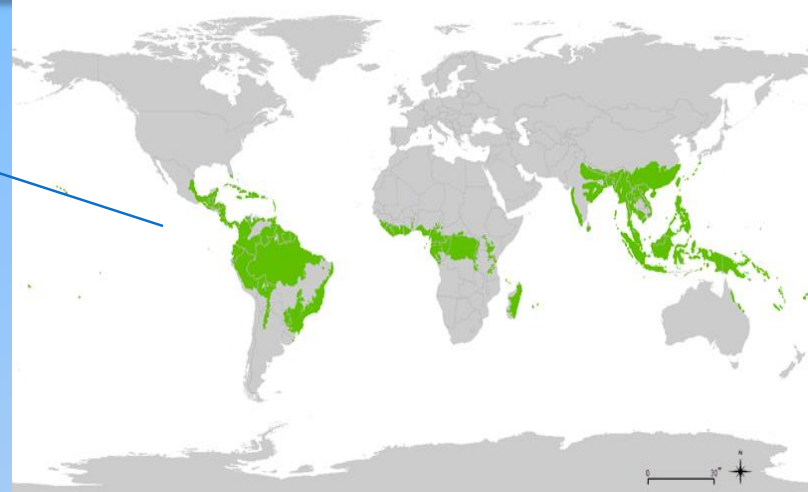
Vodstvo



- Rieky pramenia v Kordiliérach, majú nepravidelný režim, najvodnatejšie sú v lete.
- Rieky: **Coco** tvorí hranicu medzi Hondurasom a Nikaraguou 750 km
- rieka **Usumacinta**-hranica medzi Mexikom a Guatemalou
- Jazerá: j. **Nikaragua**, j. **Managua**, - Nikaragua
- j.**Gatún**- Panama

Rastlinstvo a živočíšstvo

- **Dažďové lesy**
- veľké množstvo endemitov
- orchidea, mangrovník, citrusy, palmy, paprade, liany, bavlna, tabak, sója...
- Živočíchy: jaguáre, pumy, kolibríky, papagáje, myšiaky, tapír, kapybara



Mangrovník

- **Pobrežie Moskytov-** rozkladá sa na nikaragujskom a honduraskom pobreží Karibského mora. Povrch je nížinatý, porastený tropickým dažďovým lesom a mangrovovým porastom.



Mezoamerický koralový útes- 2. najväčší na svete , tiahne sa vo výsostných vodách Mexika, Belize, Guatemaly a Hondurasu . Okrem koralových útesov a atolov tunajšie ekosystémy vytvárajú piesočné pláže a duny, pobrežné lagúny a mokrade.



História



I. Predkolombovské obdobie

- počiatky civilizácie Mayov
- na území dnešného južného Mexika, Guatemaly, El Salvadoru a Hondurasu
- vedomosti z matematiky, astrológie a umenia (pyramídy, kalendár)

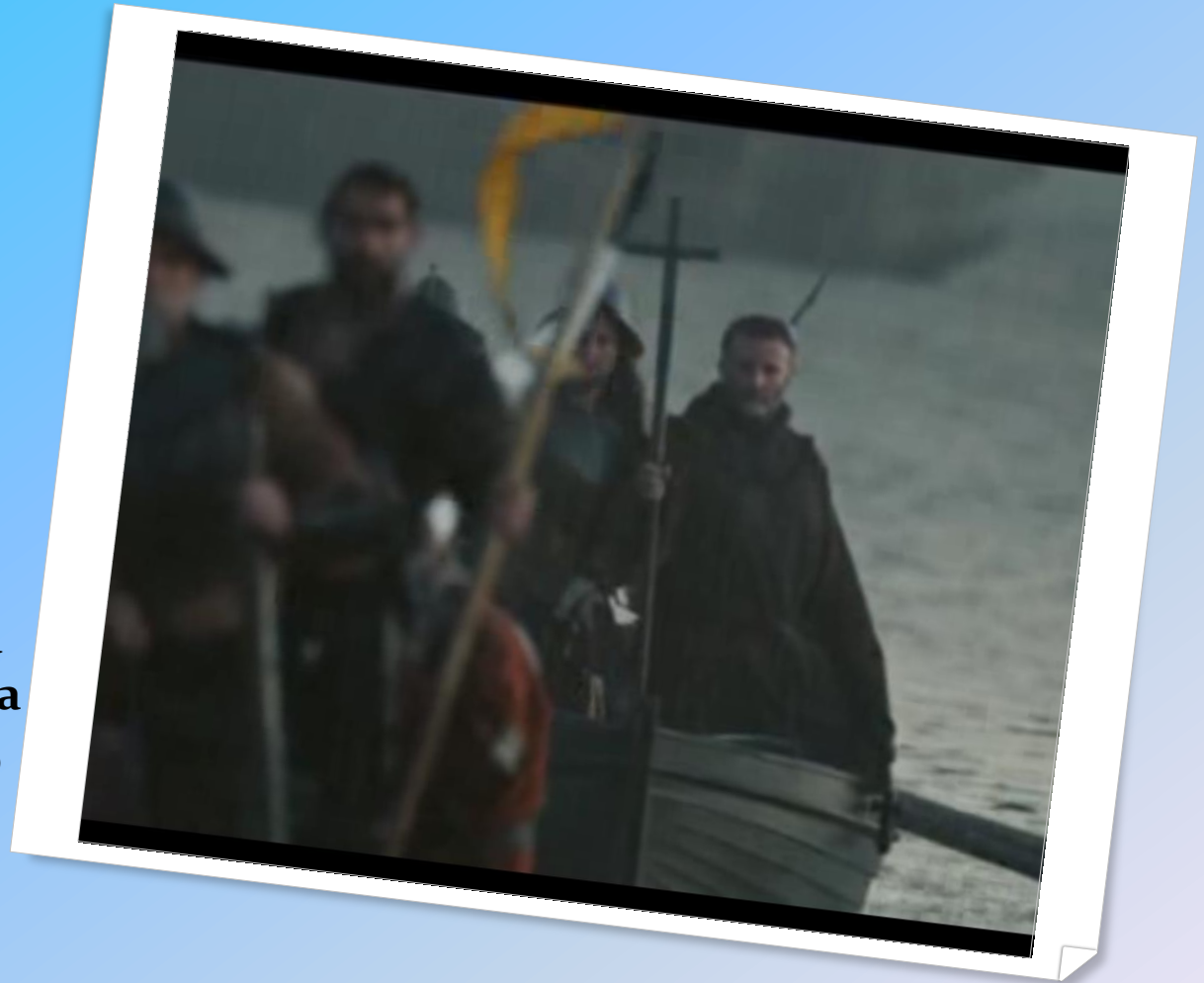


Film *Apocalypto*



II. Príchod Španielov

- 16. storočie
- 1502 sa **Kryštof Kolumbus** vylodil na pobreží **Panamy**
- krátko nato prichádza **Vasco Núñez de Balboa**
- vyhľadávali bohatstvo



III. Éra kolonializmu

Územie strednej Ameriky rozdelené na:

- **kráľovstvo Guatemaly** (Guatemala, Honduras, Salvádor, Nikaragua, Kostarika) súčasť **miestokráľovstva Nové Španielsko** (spolu s Mexikom a Belize)
- Panama sa stala provinciou **miestokráľovstva Nová Grenada**



IV. Získanie nezávislosti

- 1823 Monroeova doktrína
- > **Nezávislosť** vyhlasujú
Guatemala, Salvador,
Honduras, Nikaragua
a Kostarika

- Aj **Panama** v roku 1821
vyhlásila **nezávislosť** od
Španielska, avšak až do roku
1903 bola fakticky súčasťou
Kolumbie.



1823 – 1838 Spojené provincie Strednej Ameriky

V. Od nezávislosti po súčasnosť



Panamský prieplav:

- Zrod myšlienky 1534 – Šp.
- 1850 kolumbijská vláda povolila Francúzom vybudovanie kanálu
- USA plán vybudovania kanálu v Nikarague
- finančné ťažkosti na oboch stranách
- spolupráca s USA
- 1914 kanál hotový
- USA 16 km pásma na oboch koncoch, Panama – zisky 10 mil. \$ ročne
- do r .1999 pod priamou kontrolou USA



- Americký senátor Albert Brown: *„Pokial' chceme Strednú Ameriku, najlacnejšia, najjednoduchšia a najrýchlejšia cesta je ísť a vziať si ju a ak by Francúzsko alebo Británia namietali, prečítame im Monreovu doktrínu.“*

Banánové republiky

- americké spoločnosti zaoberajúce sa produkciou cukru, ovocia, tabaku a ťažbou minerálov začali zakladať svoje pobočky aj v Strednej Amerike
- vyvážali jednu – dve plodiny a boli závislé na cenách svetových trhov
- Monopol americkej firmy **United Fruit** (Chiquita)
- Firma vetovala rozkazy prezidenta a diktovala vládnu politiku



Bananas

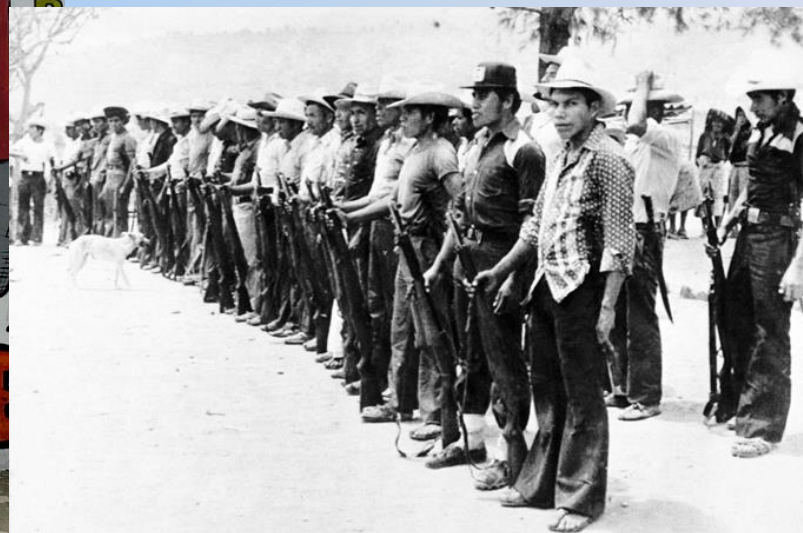


United Fruit Co.

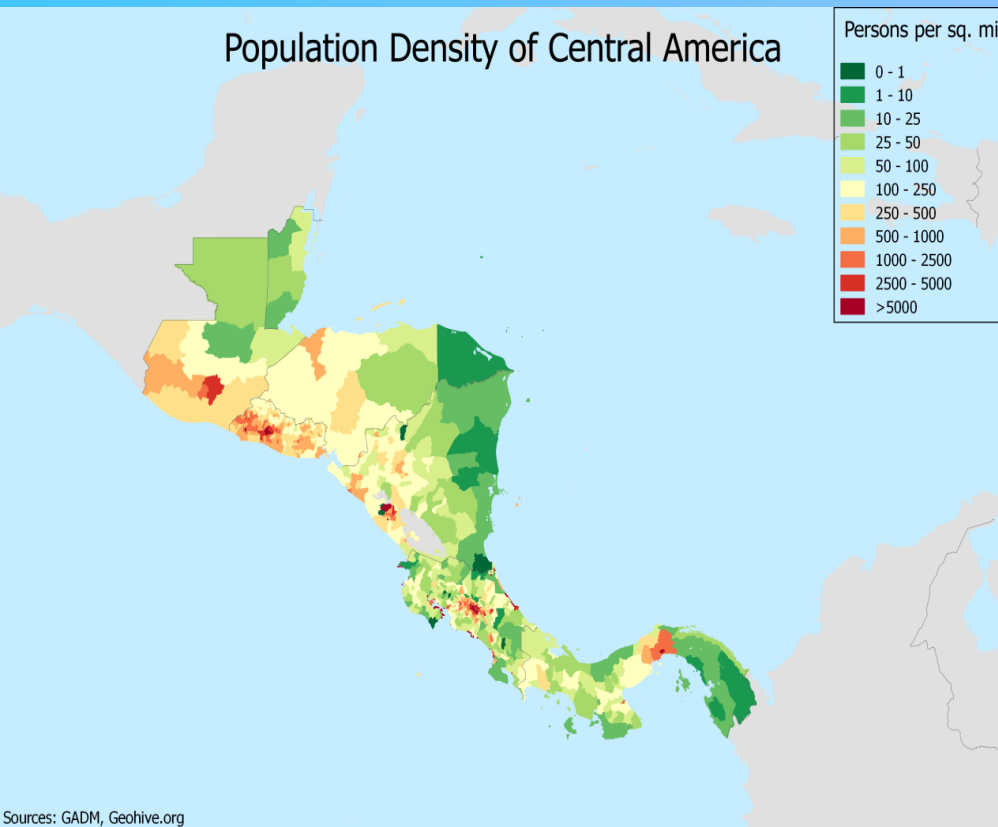


Guatemalský puč 1954

- Obdobie „studenej vojny“
- Zvrhnutie legitímneho prezidenta Jacoba Arbenza
- Rozpútanie občianskej vojny trvajúcej 36 rokov



Obyvateľstvo



- Počet obyvateľov **45 mil.**
- Hustota zaľudnenia- **86 obyv./ km²**
- Jazyky: **španielčina**
- (Belize- angličtina)
- Religiozita: väčšina obyvateľstva **rímskokatolícke**
- Rasová štruktúra: väčšina obyv. tvoria **mestici**, indiáni (Guatemala 50%), európania

Štát	Štátne zriadenie	Počet obyv.	Rozloha (km ²)	Hlav. mesto	Prevládajúce nábož.	Etnické skupiny	Úradné jazyky
Belize	koštitučná monarchia	301270	22966	Belmopan	rímskat., protestanti	mestici, majovia, kreoli	angličtina
Guatemala	republika	15,4 mil.	108 890	Guatemala	rímskat., protestanti	mestici, európania, majovia	španielčina, indiánske
Honduras	republika	8 mil.	112090	Tegucigalpa	rímskat., protestanti	mestici, idiáni	španielčina
Kostarika	republika	4,3 mil.	51090	San José	rímskat., protestanti	kreoli, mestici, idiáni	španielčina
Nikaragua	republika	5,6 mil.	129454	Managua	rímskat., protestanti	mestici, kreoli, černosi, idiáni	španielčina
Panama	republika	3,7 mil.	77082	Panama	rímskat., protestanti	mestici, černosi a mulati, kreoli	španielčina
Salvádor	republika	7,6 mil.	21041	San Salvador	rímskat., protestanti	mestici, idiáni, kreoli	španielčina

Hospodárstvo

- „Banánové republiky“
- Stredoamerický spoločný trh 1960 – Guatemala, Honduras, Salvádor, Nikaragua
- Rozvojové krajiny
- Veľa nerastných zdrojov, ktoré sú málo využívané
- Ťažba dreva, zlata, striebra, niklu, meď
- V malej miere aj ťažba ropy



Hospodárstvo

- **Poľnohospodárstvo:** banány, cukrová trstina, káva, bavlna, kukurica, citrusy, olejová palma
- Rybolov, kraby, krevety
- Hovädzí dobytok
- Úrodné sopečné pôdy, pobrežné nížiny - plantážnictvo



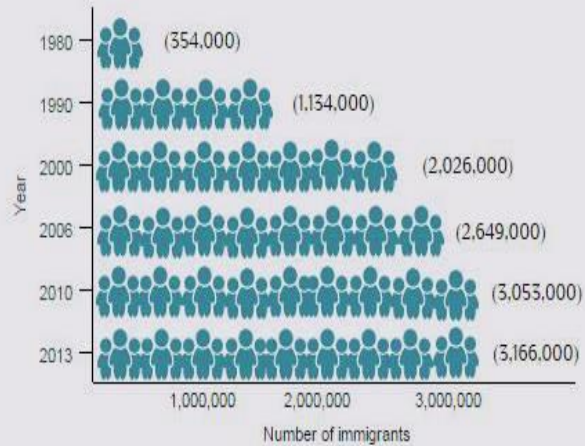
Hospodárstvo

- **Priemysel:**
- Tradičný *textilný priemysel* (nedokáže konkurovať ázijskému)
- *Potravinársky priemysel* (firma Chiquita)
- Montážne strojárské a elektrotechnické závody (firmy z USA)
- Výroba mikroprocesorov – Intel Corporation - Kostarika
- *Bankový sektor* - Kostarika, Panama , Belize
- Rozvoj turizmu
- Najstabilnejšia krajina - Kostarika
- Salvádor - nedostatok energetických surovín, veľa ľudí pracuje v USA-remitencia
- Panama - najviac príjmov z prielavu



Baňa na ťažbu striebra v Hondurase

Figure 1. Central American Immigrant Population in the United States, 1980-2013



Sources: Data from U.S. Census Bureau 2006, 2011 "Historical Census Statistics on the Foreign-born Population of the United States: 1980 to 2006" (Washington, DC, February 2006), available online.

Pracovná imigrácia do USA

Table 1. Distribution of Central American Immigrants by Country of Origin, 2013

Country and Region	Number of Immigrants	Percent (%)
Belize	50,000	1.6
Costa Rica	79,000	2.5
El Salvador	1,252,000	39.5
Guatemala	902,000	28.5
Honduras	534,000	16.9
Nicaragua	241,000	7.6
Panama	101,000	3.2
Other Central America	8,000	0.2
Central American Total	3,166,000	100.0

Source: Migration Policy Institute (MPI) tabulation of data from the U.S. Census Bureau, 2013 ACS.

Požítá literatúra

- Zubrický, G.2009: *Geografia štátov sveta*, Bratislava.
- Tesaříková P. a kol., 2015: *Školský atlas sveta*, Bratislava.
- https://www.cia.gov/library/publications/resources/the-world-factbook/wfbExt/region_cam.html
- <http://www.lonelyplanet.com/central-america/history>
- <http://www.cotf.edu/earthinfo/camerica/CAhis.html>

